

ERWEITERTE GARANTIE BIS ZU FÜNF JAHREN

Targetti Sankey S.r.l., mit Sitz in Florenz, Via Pratese Nr. 164, PLZ 50145, eingetragen im Handelsregister Florenz mit USt.Nr. (P.IVA) 01537660480 (nachfolgend **"Targetti"** genannt) stellt seinen Kunden (nachfolgend **"Kunden"** genannt) die folgende Garantie (nachfolgend **"Garantie"** genannt) aus für einige seiner Beleuchtungsprodukte, wie unten näher ausgeführt. Die Garantie gilt zusätzlich zu den Bestimmungen der Allgemeinen Verkaufsbedingungen von Targetti und schränkt die in der Gesetzesverordnung D.Lgs. 206/2005 (nachfolgend **„Verbraucherkodex“** genannt) vorgesehenen Verbraucherrechte in keinsten Weise ein.

1) PRODUKTE

Die Garantie gilt nur für Produkte, die LEDs als Lichtquellen benutzen und in den Targetti-Katalogen zu finden sind.

Ausgenommen von der Garantie sind Produkte mit herkömmlichen Leuchtmitteln, alle Produkte im Zusammenhang mit Lichtmanagement- und Lichtsteuerungssystemen von Targetti und Drittfirmen sowie Produkte, die mit 230V-LED-Modulen ausgestattet sind und für die die im Verbraucherschutzgesetzbuch vorgesehenen Garantien bestehen bleiben. Für Produkte mit herkömmlichen Lampen / LED-Lampen gilt die Garantieverlängerung nur für das Beleuchtungsprodukt.

2) LAUFZEIT DER GARANTIE

Die Garantie für LED-Produkte hat eine Laufzeit von fünf Jahren (sofern nicht anders angegeben) ab dem in der Kaufrechnung angegebenen Datum.

3) GARANTIEBEDINGUNGEN

Die Garantie gilt nur unter der Bedingung, dass:

- das Produkt in Übereinstimmung mit den technischen Vorgaben verwendet wird;
- die Installation und/oder Montage des Produkts in Übereinstimmung mit der Anleitung und durch qualifiziertes Fachpersonal erfolgt;
- das Produkt in Umgebungen mit Temperaturen nicht über 25 ° benutzt wird;
- die Netzspannung die Grenzwerte nicht überschreitet;
- das Produkt keinen mechanischen Belastungen ausgesetzt ist, die über die vorgesehenen hinausgehen;

- soweit es die elektronischen Betriebsgeräte betrifft, das Produkt mit Lichtquellen bestückt sein muss, die den IEC-Vorschriften (*International Electrotechnical Commission*) entsprechen, welche zum Zeitpunkt des Kaufs in Kraft waren;
- falls erforderlich, die Wartung des Produkts in Übereinstimmung mit der dem Produkt beigelegten Bedienungsanleitung durch qualifiziertes Fachpersonal ausgeführt wird;
- an den Produkten keine Änderungen und/oder Reparaturen ohne vorherige schriftliche Genehmigung vorgenommen wurden oder die nicht mit den beigelegten Anleitungen übereinstimmen;
- der Kunde Targetti die Bestellung oder die entsprechende Rechnung und eine Kopie der Verpackungs- oder technischen Kennzeichnung des gekauften Produkts vorlegt;
- das Produkt ein CE-Zeichen besitzt;
- das Produkt direkt von Targetti oder autorisierten Vertriebshändlern geliefert wurde;
- der Mangel ordnungsgemäß spezifiziert, in Art und Umfang nachgewiesen und Targetti schriftlich vom Kunden gemeldet wird, und zwar innerhalb von sechzig (60) Tagen nachdem er festgestellt wurde;
- der Kunde das Produkt in Übereinstimmung mit den im Verkaufsvertrag vereinbarten Zahlungsbedingungen ordnungsgemäß bezahlt hat;
- das Produkt, falls von Targetti gefordert, vom Kunden in unverändertem Zustand (einschließlich der Beleuchtungsquelle) so lange aufbewahrt wird wie nötig ist, um Targetti zu ermöglichen, die beim Kunden behauptetermaßen aufgetretenen Schäden/Mängel zu überprüfen oder es in geeigneter Schutzverpackung an die Targetti-Geschäftsstelle zu senden.

Targetti wird von jeglicher Haftung und Verpflichtung im Rahmen dieser Garantie befreit, wenn die oben genannten Bedingungen nicht vollständig erfüllt sind.

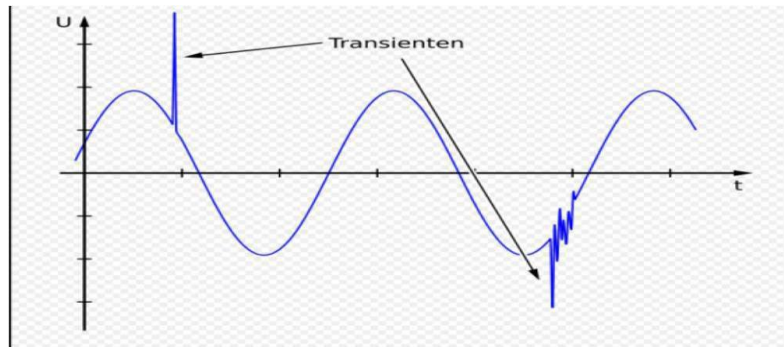
Die Garantiebedingungen beziehen sich ausschließlich auf den Ausfall von elektronischen Netzteilen und Komponenten wie LED-Module, die die nominale Ausfallrate übersteigen (0,2 % bei 1000 Betriebsstunden). Der Abfall des Lichtstroms bei LED-Modulen ist bis zu einem Wert von 0,6 %/1000 Betriebsstunden normal und wird deshalb nicht von der Garantie abgedeckt. Aufgrund des technischen Fortschritts sowie des veränderten Lichtstroms, der durch den Gebrauch der Produkte auftritt, könnte es bei Folgelieferungen von LED-Lichtquellen zu Abweichungen in Bezug auf einfachere Produkte kommen, was die Lichteigenschaften betrifft.

Die Garantiebedingungen gelten ausschließlich für die Erstinstallation der Leuchten und nicht, wenn dieselben Leuchten erneut installiert werden.

4) AUSSCHLUSS DER GARANTIE

Nicht von der Garantie abgedeckt sind:

- Produktmängel aufgrund unvorhergesehener und unvorhersehbarer Ereignisse, die nicht auf den Produktions-/Fertigungsprozess des Produkts zurückzuführen sind (z.B. zufällige Ereignisse und/oder höhere Gewalt, außergewöhnliche atmosphärische Ereignisse wie elektrische Entladungen und Blitzschlag, Vandalismus, Feuer, Wirbelstrom usw.);
- Schäden, die durch Impulsstörungen (Surge) mit einer Amplitude oder Dauer größer als: (a) 1000 V zwischen zwei Stromleitern (L und N); (b) 2000 V zwischen Stromleiter und Erde (L und PE, N und PE) und (c) in Übereinstimmung mit IEC 61000-4-5:2005-11 entstehen;
- Änderungen, Umbauten oder Reparaturen, die durch nicht von Targetti autorisiertem Personal ausgeführt wurden;
- Komponenten/Teile, die dem Verschleiß unterliegen, z.B. Lichtquellen (außer LEDs), Batterien und mechanische Teile, die dem Verschleiß unterliegen; sowie Softwarefehler/Störungen, Bugs oder Viren;
- Kunststoffteile wie Polycarbonat und PMMA, die aufgrund des natürlichen Alterungsprozesses in ihrer Transparenz, Opazität, Schattierung verblassen oder variieren und spröde werden;
- Produkte mit Marken von Drittfirmen, die von Targetti vertrieben wurden;
- Netzteile von Produkten, die mehr als 30.000 Stunden benutzt wurden;
- sämtliche Nebenkosten, die mit der Behebung des Mangels verbunden sind und/oder sich daraus ergeben (z.B. Kosten/Ausgaben für Montage und Demontage, Transport des defekten, reparierten und neuen Produkts, Entsorgung, Tagegelder und Transfers, Hebevorrichtungen, Gerüste); diese Kosten gehen zu Lasten des Kunden;
- Transportschäden;
- Schäden am Treiber durch transiente Ereignisse (kurzzeitiger Energie-Burst) in einem System, die durch eine plötzliche Zustandsänderung verursacht werden. Die Quelle der transienten Energie kann ein internes Ereignis oder ein Ereignis in der Nähe sein. Die aus anderen Teilen des Netzes stammende Energie erscheint normalerweise als ein kurzer Schwingungsstoß.



Bei elektronischen Bauelementen kann in Schaltkreisen übermäßiger Strom fließen, wenn die Spannungsspitze (*spike*), die durch sie hindurchgeht, die Bruchgrenze der Materialien überschreitet.

An Halbleiterübergängen kann übermäßiger elektrischer Strom die Komponente zerstören oder stark schwächen.

Eine Zenerdiode, eine Diode zur Unterdrückung transienter Spannungen, ein Varistor, eine Überspannungsbarriere oder eine Reihe anderer Überspannungsschutzgeräte können diesen transienten Strom ablenken (*Shunt*) und so die Spannung minimieren.

Ein kontinuierlicher und plötzlicher Spannungsanstieg, der mehr als einige Sekunden andauert, wird üblicherweise "*voltage surge*" oder "*spike*" genannt. Er wird in der Regel durch Fehlfunktionen im Stromverteilungssystem verursacht.

Einige Arten von Fehlern im Stromnetz können Überspannungen verursachen, z.B. der Verlust eines Neutralleiters, Kurzschlüsse in Hochspannungssystemen oder Blitzeinschläge (die folgenden Abbildungen zeigen einige durch Blitzschlag verursachte zerstörerische Transienten). Eine auf einen Varistor wirkende verstärkte Überspannung kann eine hohe Verlustleistung verursachen, die für das Gerät selbst explosionsgefährlich sein kann.



Figure 3: Illustration of lightning current flow from a direct strike to a structure (Source S1)

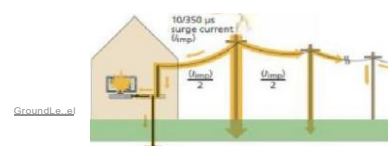


Figure 4: Illustration of lightning current flow from a direct strike to a nearby structure (Source S3)



Figure 5: Illustration of lightning current flow from a direct strike near the structure (Source S2)

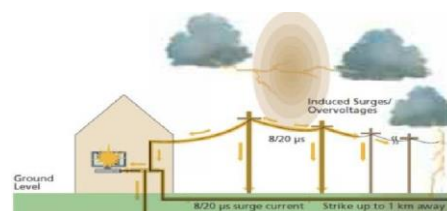


Figure 6: Illustration of lightning current flow from lightning flashes near connected services (Source S4)

Die Garantie greift nicht, falls eines dieser Teile beschädigt ist:

VDR explodiert aufgrund von zusätzlicher Spannung;

SICHERUNG explodiert;

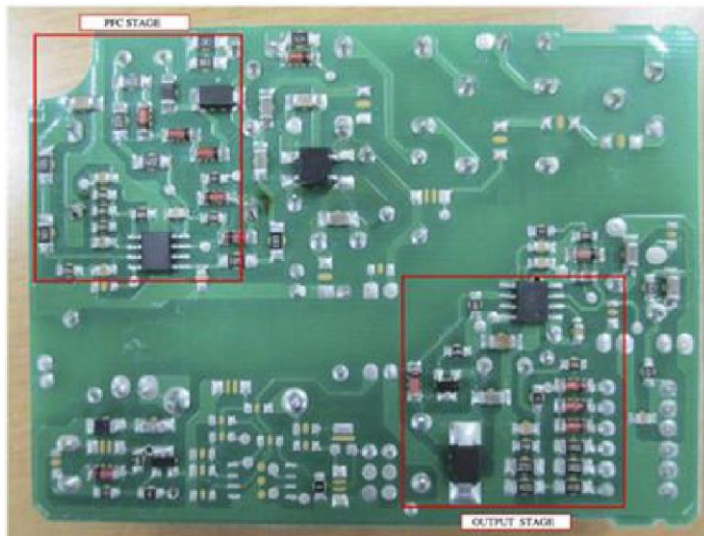
PFC STUFE beschädigt aufgrund von zusätzlicher Gleichtaktspannung;

SEKUNDÄRE STUFEN beschädigt aufgrund von zusätzlicher Differentialspannung.

1. VDR explodiert



2. PFC Stufe aM | Sekundäre Stufe



Die Garantiebedingungen beziehen sich ausschließlich auf:

Elektronische Treiber: Ausfallrate höher als Nominalrate = 10%.

LED: Lichtstromerhalt niedriger als 80% bei 20% der Leuchten nach 150000 h (T_e LED= 50° C) (LED Lebensdauer > 150000h LM 80B20).

5) AUSTAUSCH DES PRODUKTS ODER DER KOMPONENTE

Es liegt im Ermessen von Targetti zu entscheiden, ob die Garantie für den Austausch des Produkts oder den Austausch der Komponente gilt.

Targetti behält sich das Recht vor, das fehlerhafte Produkt durch ein anderes Produkt von ähnlichem Design und mit gleicher oder höherer Leistung zu ersetzen oder dem Kunden den gezahlten Betrag zurück zu erstatten.

Durch den Austausch eines Produkts oder einer seiner Komponenten wird die ursprüngliche Dauer der Garantie nicht verlängert.

Alle Austauschprodukte oder Ersatzteile können neue oder recycelte Materialien enthalten, die hinsichtlich Leistung und Zuverlässigkeit von neuen Produkten und Teilen davon gleichwertig sind. „Recycelte Materialien“ sind gebrauchte oder wiederaufgearbeitete, nicht neue Teile oder Produkte. Auch wenn diese Teile oder Produkte nicht neu sind, ist der Zustand dieser Teile oder Produkte nach einer Überholung oder Reparatur in Bezug auf Leistung und Zuverlässigkeit neuwertig.

Die Funktionalität aller Ersatzprodukte oder Ersatzteile entspricht der des zu ersetzenden Produkts oder des zu ersetzenden Teils.

6) ZUSÄTZLICHE INFORMATIONEN ÜBER DIE GARANTIE DER PRODUKTE DER "OUTDOOR"-KOLLEKTION

Produkte der "Outdoor"-Reihe werden von Targetti durch innovative Produktionsverfahren hergestellt, die ein hohes Qualitätsniveau in Bezug auf Korrosions-, Abrieb- und Abplatzbeständigkeit sowie Farbstabilität garantieren. Die Garantie gilt für die oben genannten Produkte unter der Voraussetzung, dass etwaige Fehler/Mängel deren strukturelle/mechanische Sicherheit beeinträchtigen und auf Fehler/Mängel im Produktions-/Fertigungsprozess des Produkts zurückzuführen sind.

Die Garantie erstreckt sich jedoch nicht auf die Unversehrtheit der Farbe oder externe Oberflächenbehandlungen, wenn das Produkt in einer salzhaltigen Umgebung oder in Gegenwart korrosiver Mittel (z. B. Chlor, Herbizide oder Düngemittel, nicht neutrale Reinigungsmittel usw.) verwendet wird.

7) TERRITORIALER GELTUNGSBEREICH

Die Garantie gilt für den internationalen Markt.

8) VERSCHIEDENES

Kosten für die Lagerung des fehlerhaften/defekten Produkts sowie sonstige Gebühren und/oder Schadenersatz können Targetti nicht in Rechnung gestellt werden, ebenso wenig wie der Kunde berechtigt ist, Zahlungsaufschübe, Preisminderungen oder die Auflösung des Liefervertrags zu verlangen und/oder zu fordern.

Für alles, was nicht ausdrücklich von dieser Garantie, die alle Rechte des Kunden in Bezug auf die Produktgarantie umfasst, abgedeckt ist, verweisen wir auf die gesetzlichen Bestimmungen, die in den in der Rechnung angegebenen Verkaufsbedingungen aufgeführt sind, und in Ermangelung dessen auf die im Targetti-Katalog angegebenen allgemeinen Verkaufsbedingungen.

Diese Bedingungen gelten ab Mai 2017.